

## NUEVOS DATOS SOBRE *LYGAEUS SIMULANS* DECKERT, 1985 (HETEROPTERA, *LYGAEIDAE*) EN LA PENÍNSULA IBÉRICA

M. Costas\* y M. A. Vázquez\*

Recibido: 24 junio 1991

Aceptado: 20 noviembre 1991

### RÉSUMÉ

Sur la présence du *Lygaeus simulans* Deckert, 1985 (Heteroptera, Lygaeidae) dans la Péninsule Ibérique.

On fait connaître la distribution de *Lygaeus simulans* Deckert, 1985 dans la Péninsule Ibérique. Ci-joint les clefs et les figures à fin d'identifier cette espèce et l'espèce voisine: *Lygaeus equestris* (Linnaeus, 1758).

**Mots clé:** *Lygaeus simulans*, distribution, Péninsule Ibérique, Heteroptera.

### RESUMEN

Se da a conocer la distribución de *Lygaeus simulans* Deckert, 1985 en la Península Ibérica. Se adjuntan claves y figuras para la identificación de esta especie y su afín *Lygaeus equestris* (Linnaeus, 1758).

**Palabras clave:** *Lygaeus simulans*, distribución, Península Ibérica, Heteroptera.

### INTRODUCCIÓN

Desde la descripción de *Lygaeus simulans* dada por Jürgen Deckert en 1985 el incremento de citas en toda Europa ha sido continuo; Polonia (Lis, 1988), Hungría (Kondorosy, 1989), Francia (Coffin & Moulet, 1989), España (Ribes, 1987), etc.

Dado que el límite más occidental en la distribución de este ligeido parece ser precisamente la Península Ibérica, consideramos oportuno analizar la dispersión que presenta en la misma.

### MATERIAL Y MÉTODOS

Se han estudiado ejemplares pertenecientes a las colecciones de la Cátedra de Entomología (Dpto. Biología Animal I) de la Facultad de Biología de la U.C.M. así como también la colección del Museo Nacional de Ciencias Naturales de Madrid (Sección de Entomología).

Para observar la genitalia masculina se ha procedido a la disección bajo lupa binocular de los pigóforos, obteniéndose así los parámeros; para ello se introducen los pigóforos en ácido láctico y se exponen durante 15 minutos al calor de un flexo.

\* Dpto. Biología Animal I (Entomología), Fac. de Biología, Universidad Complutense. 28040 Madrid.

El estudio de la genitalia femenina se ha realizado tratando el abdomen con potasa al 100% durante 24 horas a temperatura ambiente. Posteriormente se procede al montaje con líquido de Hoyer.

Los dibujos que aparecen en el texto se han realizado con la ayuda de una lupa de dibujar y un microscopio con cámara clara.

Además se ha contado con la inestimable colaboración de D. Jordi Ribes que ha facilitado toda la información sobre su colección particular y la colección del Museo de Barcelona, así como también la colaboración de D. Manuel Baena.

## MATERIAL ESTUDIADO

### Colección Cátedra de Entomología U.C.M.:

ÁLAVA: Vitoria (sin fecha) L. de Zuazo leg. 2 ♀♀ UTM 30TWN24. ASTURIAS: Macizo de la Peña Vieja (Picos de Europa) (X-1955) S.V. Peris leg. 1 ♂ UTM 30TUN58. MADRID: Madrid (8-V-1973) L. Rivas leg. 1 ♂; El Paular (23-V-1971) P. Blanco leg. 1 ♂ UTM 30TVL22; El Paular (21-VI-1978) O. Contreras leg. 1 ♂ y 1 ♀ UTM 30TVL22; La Pedriza (2-II-1973) F. Suárez leg. 1 ♀ UTM 30TVL31; Miraflores de la Sierra (31-V-1971) A. Marcos leg. 1 ♀ UTM 30TVL31; Puerto de Canencia (15-XI-1971) R. Anadón leg. 1 ♀ UTM 30TVL32. PALENCIA: Cardaño de Abajo (18-VII-1986) F. R. Dorado leg. 1 ♂ y 1 ♀ UTM 30TUN55.

### Colección Museo de Barcelona:

Todos los ejemplares están determinados por D. J. Ribes.

BARCELONA: Sant Segimon, El Montseny (10-VII-1919); Novellas leg. UTM 31TDG52; Sant Segimon, El Montseny (31-VIII-1941) Español leg. UTM 31TDG52; Vilassar (sin fecha) Mas de Xaxars leg. UTM 31TDF59. CASTELLÓN: Sierra del Toro (sin fecha) Moróder leg. UTM 30TXK82. GERONA: Camprodon (IX-1943) Español leg. UTM 31TDG48; Setcases (15-VII-1911) Codina leg. UTM 31TDG49. LÉRIDA: Castellbò (21-VII-1916) Codina leg. UTM 31TCG69; Espot (21-VII-1917) Codina leg. UTM 31TCH41; Sant Joan de L'Erm (VIII-1923) Aguilar Amat leg. UTM 31TCH50; MADRID: Cercedilla (sin fecha) Moróder leg. UTM 30TVL11.

### Colección Jordi Ribes

BARCELONA: Pla de la Calura, El Montseny (30-VI-1962) J. Ribes leg. UTM 31TDG52.

### Colección Manuel Baena:

SANTANDER: Entre Bulnes y Poncebos (20-IX-1989) E. Baena leg. 1 ♀ UTM 30TUN48; Entre Poncebos y Cain (21-IX-1989) E. Baena leg. 1 ♀ UTM 30TUN48.

Las coordenadas UTM están representadas por un círculo en el mapa 1.

## RESULTADOS

CLAVE PARA LAS ESPECIES DEL GÉNERO *Lygaeus* (FABRICIUS, 1794) *Sensu Slater*, 1964 PRESENTES EN LA PENÍNSULA IBÉRICA

1.(2). Artejo antenal I con setas poco abundantes. Bandas negras de la cabeza muy amplias. Protuberancia antenal recta. Pilosidad general del cuerpo muy abundante. Setas del escutelo igual de largas que las del resto del cuerpo. ♂: arista interna del cuerpo del parámetro poco desarrollada; por debajo de ésta hay una pequeña escotadura. ♀: 2.<sup>a</sup> válvula esbelta, con su zona apical redondeada. Longitud ♂ 9,86-12 mm., ♀: 10,5-12,6 mm.

...*L. equestris* (Linnaeus, 1758) (fig. 1)

2.(1). Artejo antenal I con setas muy abundantes. Bandas negras de la cabeza más delgadas. Protuberancia antenal oblicua. Pilosidad general del cuerpo escasas y espaciadas. Escutelo con dos tipos de setas, unas de igual longitud que las del resto del cuerpo y otras claramente más largas. ♂: Arista interna del cuerpo del parámetro con un notable proceso; por debajo de ésta una amplia escotadura. ♀: 2.<sup>a</sup> válvula gruesa, con su zona subapical triangular y dentada. Longitud: 10,4-12,9 mm., ♀: 10,1-13,5 mm.

...*L. simulans* Deckert, 1985 (fig. 2).

## DISCUSIÓN

La presencia de *Lygaeus simulans* Deckert, 1985 en la Península Ibérica está asociada a los sistemas montañosos y más en particular a los sistemas situados en la mitad Norte (Pirineos, Cadena Costero Catalana, Cordillera Cantábrica, Sistema Ibérico y Sistema Central). El punto más al sur de los citados es la Sierra de Toro perteneciente al Sistema Ibérico y situada entre las provincias de Teruel y Castellón justo en el meridiano 40°. Dicho meridiano podría marcar el límite hasta donde llega esta especie en nuestra Península.

## AGRADECIMIENTOS

Los autores quieren expresar su agradecimiento a D. Jordi Ribes y a D. Manuel Baena

por su importante colaboración en el presente trabajo, así como también a D. T. López a D. V. M. Ortuño y a D.<sup>a</sup> M. C. Escuderos por sus inestimables consejos.

## BIBLIOGRAFÍA

- COFFIN, J. & MOULET P. 1989: Hétéroptères nouveaux ou intéressants du Vaucluse. *L'Entomologiste* 45 (3): 151-152.
- DECKERT, J. 1985: Über *Lygaeus simulans* spec. nov. and *L. equestris* (Linnaeus, 1758), zwei nahe verwandte paläarktische Lygaeinae (Heteroptera, Lygaeidae). *Mitt. zool. Mus. Berl.* 61 (2): 273-278.
- KONDOROSY, E. 1989: Occurrence of the lygaeid *Lygaeus simulans* Deckert in Hungary heteroptera. *Folia Entomol. Hung.* 50 (0): 194.
- LIS, J. A. 1988: *Lygaeus simulans* new-record Deckert,



MAPA 1. Distribución de los puntos de captura de *Lygaeus simulans* Deckert, 1985 para la Península Ibérica. Cuadrícula UTM de 100 Km<sup>2</sup>.

Distribution de les points de capture de *Lygaeus simulans* Deckert, 1985 pour le Péninsule Ibérique. Graticule UTM de 100 Km<sup>2</sup>.

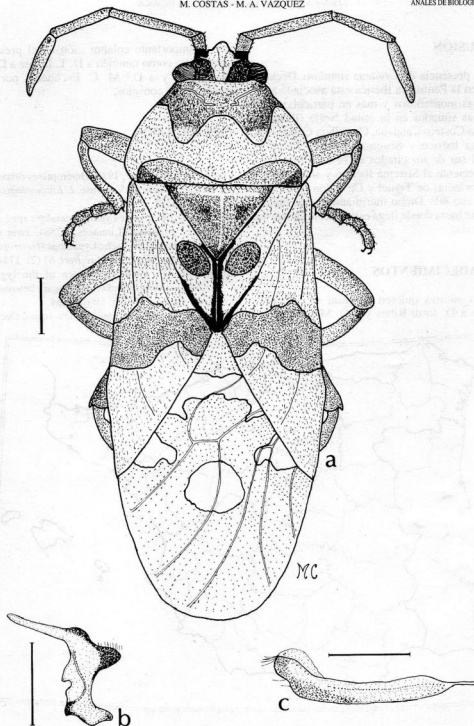


FIGURA 1. *Lygaeus equestris* (Linnaeus, 1758). a, habitus visión dorsal; b, parámetro del ♂; c, 2.ª válvula de la ♀. Escala: 1 mm.

*Lygaeus equestris* (Linnaeus, 1758). a, habitus face dorsale; b, paramère du ♂; c, 2.ª valvule de la ♀. Echelles: 1 mm.

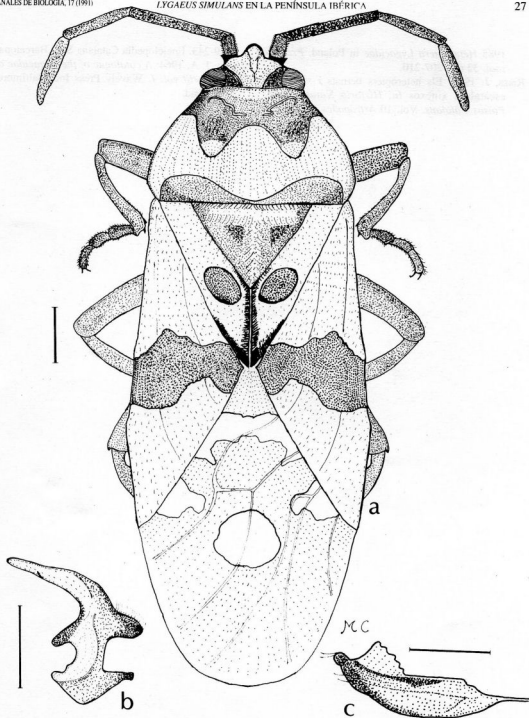


FIGURA 2. *Lygaeus simulans* Deckert, 1985. a, habitus visión dorsal; b, parámetro del ♂; c, 2.<sup>a</sup> válvula de la ♀. Escala: 1 mm.

*Lygaeus simulans* Deckert, 1985. a, habitus face dorsale; b, paramère du ♂; c, 2.<sup>a</sup> valve de la ♀. Echelles: 1 mm.

1985 *Heteroptera Lygaeidae* in Poland. *Przegl. zool.* 32 (2): 207-210.

RIBES, J. 1987: Els heteròpters bernats i xinxes o escarabats xinexos *In: Història Natural dels Països Catalans*. Vol. 10 *Artròpodes II* Cap. 6:

219-243. Enciclopedia Catalana S.A. Barcelona.

SLATER, J. A. 1964: *A catalogue of the Lygaeidae of the world vol. I*. Wavely Press Inc. Baltimore, Maryland.